

# 传统文化背景下中国画在园林景观设计中的运用

鲁昭君

中联合创设计有限公司

DOI:10.12238/eep.v7i12.2396

**[摘要]** 园林景观设计中,人们也通常会引入中华优秀传统文化的相关元素,促使园林景观设计呈现传统美感。在传统文化背景下,将中国画元素引入到园林景观设计中,能够有效提升园林景观设计的韵味及文化内涵。下面,文章就先阐述了中国画与园林景观设计之间的联系,后分析了中国画在园林景观设计中的运用现状,最后提出了中国画在园林景观设计中的运用策略,希望对相关设计工作的开展提供帮助。

**[关键词]** 传统文化; 中国画; 园林景观设计

中图分类号: TU986.2 文献标识码: A

## The Application of Chinese Painting in Landscape Design under the Background of Traditional Culture

Zhaojun Lu

China United Creative Design Co., Ltd.

**[Abstract]** In landscape design, people usually introduce the relevant elements of Chinese excellent traditional culture to promote the traditional beauty of landscape design. Under the background of traditional culture, the introduction of Chinese painting elements into garden landscape design can effectively enhance the charm and cultural connotation of garden landscape design. In the following, the article first expounds the connection between Chinese painting and landscape design, then analyzes the application status of Chinese painting in landscape design, and finally puts forward the application strategy of Chinese painting in landscape design, hoping to provide help for the development of related design work.

**[Key words]** traditional culture; Chinese painting; Garden landscape design

### 引言

中国画作为中国传统艺术中的重要表现形式,长期以来受制于中国传统优秀文化的影响,其追求意境与神韵,特别是强调情景交融,这种思想观念与艺术风格对中国传统园林的设计和建造产生了非常重要的影响。自隋唐以来,中国园林设计开始注重山水布局,依据山水意境对园林景观予以营造,也成为了园林设计者所需要考虑的主要内容,而这种设计思路也与中国画中的意境与神韵等理念相契合。因此,在现代化园林景观进行设计的过程中,很多设计人员也注重将中国画元素引入,而将中国画引入到现代园林景观设计中,不仅能够满足现代园林对美的需求,同时也可以为中华优秀传统文化的弘扬与传承带来极大的帮助。因此,在未来对园林景观进行设计的过程中,设计人员还需要继续探索中国画相关元素在园林景观中的创新应用。

### 1 中国画与园林景观设计之间的联系

在中国画中通常以水墨为载体,注重线条、造型和意境的表现,强调营造意境,倡导寓意传神,其具备较为丰富的文化底蕴与哲学思想。而在中华优秀传统文化中,山水、花鸟、建筑等题

材都可以被作为中国画的主要内容及人与自然和谐共处的象征,并通过写意、具象等多种技法,充分地展现出艺术的风格与魅力。而园林景观设计则更为强调营造人与自然和谐相处的环境,并通过空间布局、植物、建筑等要素的呈现,创造出具有美感和功能性的空间。一般来说,园林景观设计主要包括植物景观、建筑构筑、水景营造等。其涉及到的装饰性元素相对较多,具有相对丰富的文化内涵,反映出艺术气韵及审美观念等方面的内容,而在对中国画进行绘制的过程中,也充分展现出人与自然之间的关系。特别是强调天人合一的精神内涵,与园林景观设计中的园林设计理念具有相似之处。

中国画在构图与布局上强调画面的平衡与整体性变化,其在园林设计中也是一种非常重要的理念。在目前现存的园林中,往往存在着植物、建筑、水景等合理布置的情形,展现出和谐统一的整体效果。而在对色彩进行运用时,人们也通常会将水墨画、五行色彩理论等予以合理应用,而园林设计则涉及到色彩的运用,强调合理搭配,打造出相对丰富的文化内涵。由此可见,园林景观设计和中国画相关理念有着密切关系<sup>[1]</sup>。

## 2 中国画在园林景观设计中的运用现状分析

尽管目前有园林设计人员已经将中国画元素融入到了园林景观设计中,但从应用现状来看,还存在着一些问题。第一,很多设计人员对于中国画元素与园林景观之间的融合认识相对不足,使得园林景观设计的整体效果很难充分展现出中国画的底蕴,影响了园林景观的整体设计质量。第二,园林景观设计缺乏系统性。在绘制中国画的过程中,最为重要地便是给人一种整体上的美感。而在对园林景观进行设计与布局时也是如此,如对于各个区域的景观进行造景,要使其具有氛围感。然而,从目前的实际情况来看,很多地区在进行园林景观设计的过过程中,并没有充分地重视这一点。只是单纯的对某一部分的景观进行布局,并没有充分考虑到整体的美感,这就在一定程度上影响到园林景观设计的质量。因此,在未来对园林景观进行设计的过程中,设计人员就应当充分考虑到中国画在园林景观设计中产生的重要作用,并依据各地园林的实际情况,选择合适的设计方法来对园林景观进行科学设计。如考虑到当地的地质情况,当地的人文特点以及当地民众对于园林景观所提出的需求等等来对园林景观进行设计。这样就能够从根本上确保园林景观的设计效果,能够满足当地民众的需求,并借此从根本上确保当地民众能够通过游览园林景观获取更为丰富的文化体验<sup>[2]</sup>。

## 3 传统文化背景下中国画在园林景观设计中的运用策略

### 3.1 构图技巧的应用

在绘制中国画的过程中,构图技巧是非常重要的。而在园林景观设计中,构图也是一项重要内容,其可以使得整个景观效果更好地呈现在游客的眼前。一般而言,构图有特色,才能够给人眼前一亮的感觉,并充分体现出园林的艺术美感。中国画常见的构图手法有散点透视、中心构图等。而散点透视又被称为移动视点,这种方法没有固定的焦点,应当依据所观察对象的高度、深度以及远近变化来展开绘画。因此,在对园林景观进行设计的过程中,设计人员应当对整个园林的设计方案进行构图处理,使得整个园林景观具有较为和谐的特点<sup>[3]</sup>。

如在对花坛进行设计的过程中,设计人员就应当充分考虑到花坛的形状、花坛的外观以及花坛的高度等诸多特点,要确保花坛在完成建设过后能够与周边的环境相互协调。而在对雕塑进行设计时也是如此,设计人员要对雕塑的形态、雕塑的高度以及雕塑及其周边环境再搭配进行科学设计,要确保在竣工后雕塑能够与周边的环境融为一体。而雕塑的主题也应当与周边的环境融为一体,如在对自然风光主题的园林景观进行设计时,就可以设计一些动植物雕塑,而在以人物为主题的园林景观中,就应当设计主题人物的形态。这样才能够使得雕塑更加精准地反映出整个园林景观的主题,同时也使得人们更加清楚地了解到园林的文化内涵。因此,在对园林景观进行设计的过程中,设计人员就应当依据园林景观所处的自然空间对其进行整体布局,并采用中国画的构图技巧来对园林景观进行科学设计,使得园

林景观呈现出天人合一、情景交融的特性,以确保游客能够获得较好的游览体验。

### 3.2 合理地运用线条

在对中国画进行绘制的过程中,线条的运用将会影响到中国画的整体美感。因此,在对园林景观进行设计的过程中,将线条予以应用,能够起到分割空间、引导视线、表达理念等方面的作用,不同线条所呈现出的美感也有所不同。直线相对简洁,通常应予以对空间进行营造。而曲线则具有柔软的美感。通常可以进行平缓过渡,折线则相对生硬,多用于表现在植物以及山景等多种景观中。因此,在对线条予以应用时,设计人员就应当依据园林景观设计的具体需求来对线条进行合理应用。使得人们在进入园林景观游览时,能够更好地体会到各个部分之间的边界线,同时也可以自然而然地融入到整个园林景观的意境中,确保游客能够通过游览获得较好的体验感<sup>[4]</sup>。因此在对园林景观进行设计的过程中,设计人员应当依据园林景观不同区域的实际特点以及各个区域之间的边界合理的运用线条,使得园林景观的各个部分能够相对合理的融合起来,进而确保园林景观设计具有较强的美感。

如在对园林中的建筑与道路进行设计的过程中,设计人员就可以采用直线的设计方式,使得建筑与道路之间的边界处于相对明确的状态,确保游览者在游览的过程中能够了解不同区域的用途;如后花园、前厅以及相关的亭、台、楼、阁等等,都可以通过运用直线的方式进行分割处理。而在对园路和长廊进行设计时,便可以采取蜿蜒曲折的方式来展开设计,使游览者能够根据自己的兴趣爱好选择合适的游览方向,对园林景观进行游览(如图1)。这样就可以使得游客与园林景观之间的接触变得更为密切,同时也可以使得园林景观的设计效果达到较好的状态。而在对过渡区域进行设计时,则可以采取曲线的设计方式,要使得游客能够通过游览从一个区域逐渐的过渡到另一个区域,确保游客能够自然而然地感受到来自于园林景观的美感。而游览者在这种园林景观进行游览时,便可以感受到线条所带来的节奏感与韵律感,使得游客具有较好的游览体验。而游客也可以通过线条的指引,更好地对各个区域进行游览,使得游客能够了解到各个区域之间的边界线以及整个园林景观的意境美。

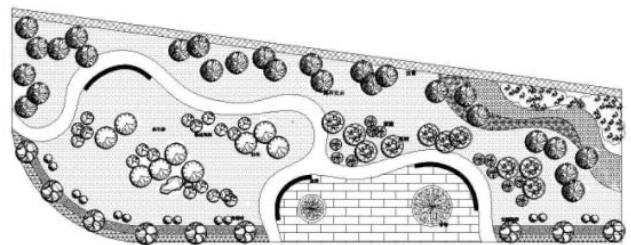


图1 园路蜿蜒设计效果图

### 3.3 合理利用中国画的意境

中国画相较于西方绘画的特点,并使中国画具有意境美。在

欣赏中国画时,人们能够充分体会到其背后所蕴含的神秘意境。而在对中国画进行绘制的过程中,情景交融的描绘方法也是非常常见的。绘画中国画的画家会将自身的情感融入到画作中,使人们能够充分感受到中国画背后所蕴含的意境更为直观的展现在人们的面前。从本质的角度上来说,园林景观设计也可以使用中国画所创设的意境进行设计,设计人员则可以通过写意的方式,将园林景观的形象直观的展现在游客的面前,使得园林景观能够在有限的空间范围内给人们无限的遐想空间。而中国画不论是在意境营造方面,还是在空间处理方面,都应具备较强的艺术性以及技巧性特点。因此,在对园林景观进行设计的过程中,就应当充分重视意境美所带来的重要作用,使得园林景观设计有着较高的美感。

如在对以山茶花为主题的公园进行设计时,设计人员就应当将山茶花的主题直观的进行展现。在公园中应根据当地的地质特征,对园林进行科学设计。如在西侧山体设计制高点,并通过大地形的变化以及园路的曲折,设计出一种曲折度较高的路径,使得人们置身在这样的景观中能够充分感受到园林的意境美,并在公园设计各种各样的梅花。如宫粉、朱砂、绿萼等等,要确保整个公园的意境美,能够被游览者所明确感知。而游览者也可以通过自身的实际需要前往自己喜欢的区域进行游览。如对于乐于攀爬山体的游客,则可以到西侧山体进行游览。而对于喜欢各种花的游客而言,则可以前往南部对各种花进行观察。这样就能够有效方便不同兴趣爱好的民众前往不同的区域进行游览,为民众提供了极大的便利。通过这样的方式来对园林景观进行设计,则可以将中国画的意境美更加直观地展现在民众的面

前,使得民众具有较好的游览体验<sup>[5]</sup>。

#### 4 结束语

总的说来,在开展园林景观设计工作的过程中,将中国画的相关研究予以合理应用,可以在一定程度上使园林景观设计工作的整体效果达到较好的状态。具体而言,由于中国画具有意境美,且其所蕴含的构图、线条等元素,都可以用于园林景观设计中,使得园林景观的整体美感能够通过游览得以实现。因此,在未来对园林景观进行设计的过程中,人们就应当充分考虑到中国画元素的应用所带来的效果,并采取切实有效的措施,从根本上确保园林景观设计工作的质量达到较好的水平,进而确保民众在对园林景观进行游览的过程中能够获得较好的体验。

#### [参考文献]

[1]张程程.中国画在园林景观设计中的运用[J].智能建筑与工程机械,2024,6(9):114-116.

[2]张亦琳.传统文化元素在园林景观设计中的运用[J].河北画报,2024(4):91-93.

[3]辜娟.中国画在园林景观设计中的应用研究[J].美术教育研究,2023(24):117-119.

[4]舒一挺.中国画在园林景观设计中的运用分析[J].花卉,2024(4):106-108.

[5]毕兴旺.传统文化元素在园林景观设计中的运用[J].中文科技期刊数据库(全文版)自然科学,2023(6):158-161.

#### 作者简介:

鲁昭君(1989--),女,汉族,宁夏人,硕士,中级,研究方向:园林景观设计。